

ПОЗОВ КЕРНЕЛА ПРОТИ "СЕНС БАНКУ" ПОТРАПИВ ДО СУДДІ ПОГРІБНОЇ, ЯКА ВЖЕ УХВАЛЮВАЛА ВИГІДНІ ДЛЯ ГРУПИ РІШЕННЯ



Група Kernel Андрія Веревського через кіпрську компанію Etrecom Investments Limited намагається стягнути з державного "Сенс Банку" суму, еквівалентну 1,75 млрд грн. Справу розглядає суддя Господарського суду Києва Світлана Погрібна, яка раніше неодноразово ухвалювала рішення у справах, пов'язаних зі структурами Kernel. Про це пише екс-редактор "Економічної правди" Сергій Лямець у своїй колонці на УНІАН.

"Суддя Світлана Погрібна не просто знайома зі структурами групи Kernel. У різний час вона ухвалювала рішення, які можна вважати доволі сприятливими для компанії Андрія Веревського", - пише він.

На думку автора, це створює очевидний конфлікт інтересів або щонайменше обставини, які мали б стати підставою для окремої оцінки безсторонності судді. Якщо суддя вже неодноразово розглядала справи за участю позивача, неминуче виникають сумніви щодо її безсторонності. Дивує, що вона не заявила самовідвід", - зазначив Лямець.

ДЕТАЛІ ПОЗОВУ

Позов подала кіпрська Etrecom Investments Limited, яка входить до групи Kernel. Відповідачами у справі є державний "Сенс Банк" та кіпрська Greatford Limited.

Формально йдеться про 39 млн доларів за LPN-облігаціями, випущеними нідерландською E.M.I.S. Finance B.V. Цей борг Kernel уже реструктуризовав, його погашення передбачене у 2029 році.

На думку автора, що справжня мета позову – не Greatford, яка є технічно офшорною компанією під санкціями і фактично не має коштів, а саме державний "Сенс Банк".

"Kernel намагається отримати кошти від державного "Сенсу" лише тому, що не хоче чекати ще три роки. Якщо у суді станеться невелике диво – 1,75 млрд грн можна буде отримати вже зараз", - пише він.

На думку автора, якщо Kernel виграє справу, 1,75 млрд грн доведеться компенсувати з бюджету. Крім того, успіх Кернела може відкрити шлях для нових позовів інших власників подібних LPN-облігацій.

"За цим може послідувати лавина нових позовів – уже на мільярди гривень. Під загрозою опиняться не лише домовленості уряду з МВФ та ЄС, а й сам державний бюджет України", - пише Лямець.

Саме тому автор називає процес "питанням державної ваги". У справі вже бере участь Міністерство фінансів як представник інтересів держави – власника "Сенс Банку".

ЯК СПРАВА ПОТРАПИЛА ДО СУДДІ ПОГРІБНОЇ

До того, як позов Kernel опинився у судді Світлани Погрібної, він двічі потрапляв до інших судей Київського госпсуду.

За даними автора, до цього позову двічі потрапляв до інших суддів. Але щоразу виникали процесуальні проблеми: позивач не сував недоліки заяви або не сплачував належним чином судовий збір. У результаті заяви залишали без розгляду. Після двох невдалих спроб, справа зрештою потрапила до Погрібної. І саме тоді "усі труднощі зникли". Автор називає це можливою судовою "каруселлю" – тобто спробою через повторні подання вплинути на автоматизований розподіл справ.

"Etrecom подавав і відкликав аналогічні позовні заяви доти, доки справа не потрапила до конкретної судді", - зазначив він.

Юристи відповідачів заявляли Погрібній відвід. Однак суддя підстав для сумнівів у власній неупередженості не побачила, і тому відмовила у відводі.

ПОПЕРЕДНІ РІШЕННЯ СУДДІ НА КОРИСТЬ KERNEL

Суддя Погрібна ухвалювала рішення за участю компанії, пов'язаних із групою Kernel або Андрієм Веревським. Всі ці рішення були прийняті у Господарському суді Полтавської області.

1. "Придніпровський край"

У 2021 році Погрібна розглядала земельний спір за участю ТОВ "Придніпровський край", пов'язаного з Андрієм Веревським та Kernel.

Формально рішення виглядало як перемога прокуратури та громади. Але, за оцінкою автора, суд повернув державі лише частину земель – 190,588 га із 393,9 га. Решта залишилася у користуванні структури Kernel.

"Суддя формально скасувала договори оренди, але водночас не зруйнувала механізм, який дозволяв групі й надалі користуватися більшою частиною земель", - зазначив автор.

2. "Хоробор Агро"

Справа 2024 року за позовом "Хоробор Агро" закінчилася стягненням коштів на користь компанії. Компанія була корпоративно пов'язана з "Дружба-Нова", яка входить до структури Kernel, а нині її власником є Веревський.

3. "Говтва"

У справі ТОВ "Говтва", що належить Веревському через офшор Estron, суддя Погрібна примусово продовжила договори оренди 16,91 га землі до 2036 року.

4. "Полтавське хлібоприймальне підприємство"

У 2025 році Погрібна розглядала справу за позовом "Укрзалізниця" до "Полтавського хлібоприймального підприємства", власником якого є Веревський.

Формально "Укрзалізниця" виграла справу. Але пеню, штрафи та інші додаткові нарахування суддя скоротила удвічі.

"Навряд чи таке рішення можна назвати невідгідним для компанії Веревського", - вважає автор.

КОНФЛІКТ ІНТЕРЕСІВ

Формально сам факт попереднього розгляду справ за участю компанії, пов'язаних з Kernel, ще не доводить упередженості судді. Але у цій ситуації збігаються одразу кілька обставин.

По-перше, Kernel вимагає від державного банку 1,75 млрд грн за боргом, який, за версією автора, вже реструктуризований і має бути погашений у 2029 році.

По-друге, справа потрапила до Погрібної після кількох повторних подань позову.

По-третє, сама Погрібна раніше ухвалювала рішення, які можна вважати сприятливими для компанії, пов'язаних із Веревським.

Автор робить висновок, що нинішній розгляд створює конфлікт інтересів або щонайменше серйозний ризик для довіри до судового процесу. Якщо Погрібна ухвалить рішення на користь Кернела, це може не лише коштувати державному "Сенс Банку" 1,75 млрд грн, а й запустити хвилю аналогічних позовів проти нього.

ТЭГИ: [Світлана Погрібна](#) [Сенс Банк](#) [Greatford Limited](#) [Kernel](#) [суддя](#) [Андрій Веревський](#)

Общее количество просмотров: 91



ЧИТАЙТЕ ТАКЖЕ



ПОЛІТИКА «КИЕВ ПЕРЕШЕЛ К БОЛЕЕ ЖЕСТКОЙ И ПУБЛИЧНОЙ РЕАКЦИИ НА УГРОЗЫ СО СТОРОНЫ МИНСКА, – МИД УКРАИНЫ» 12:38



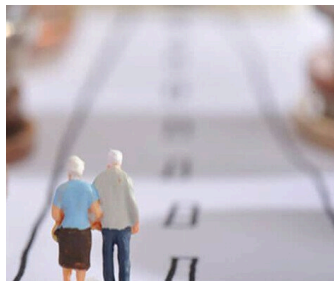
ПОЛІТИКА «РЕТРАНСЛЯТОРИ ДЛЯ НАВЕДЕНИЯ РОССИЙСКИХ ДРОНОВ В БИЛОРУСИ НЕ ПРАЦЮЮТЬ ІЗ 22 ЧЕРВНЯ, – ЗЕЛЕНСЬКИЙ» 22:27



МИР «ЖАРА В ИТАЛИИ: ПЯТЬ ПОГИБШИХ ЗА СУТКИ, ЭЛЕКТРОСЕТЬ НЕ ВЫДЕРЖИВАЕТ НАГРУЗКИ» 02:07

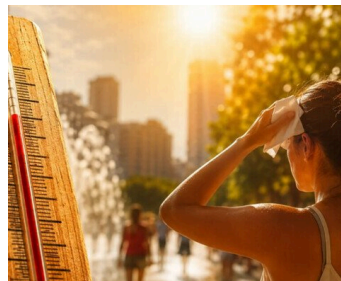


НОВИНИ ПАРТНЕРІВ



Кому можуть нарахувати 35% надбавки до пенсії: ПФУ пояснив,...

[ДЕТАЛЬНІШЕ](#)



До України йде аномальна спека до +38: синоптики попередили ..

[ДЕТАЛЬНІШЕ](#)



Шанс на життя після інфаркту: лікарі застосували інноваційну ..

[ДЕТАЛЬНІШЕ](#)



Не вдалось прожити довшо і щасливо: яким було весілля Тіни ..

[ДЕТАЛЬНІШЕ](#)



наверх

