

Главная / Происшествия

05:58 / 09.06.2026

ПРОИСШЕСТВИЯ

АРМІЯ ВОРОГА ВЖЕ ДОБИВАЄ СТВОЛЬНОЮ АРТИЛЕРІЄЮ ДО КРАМАТОРСЬКА, – «МУЧНОЙ»



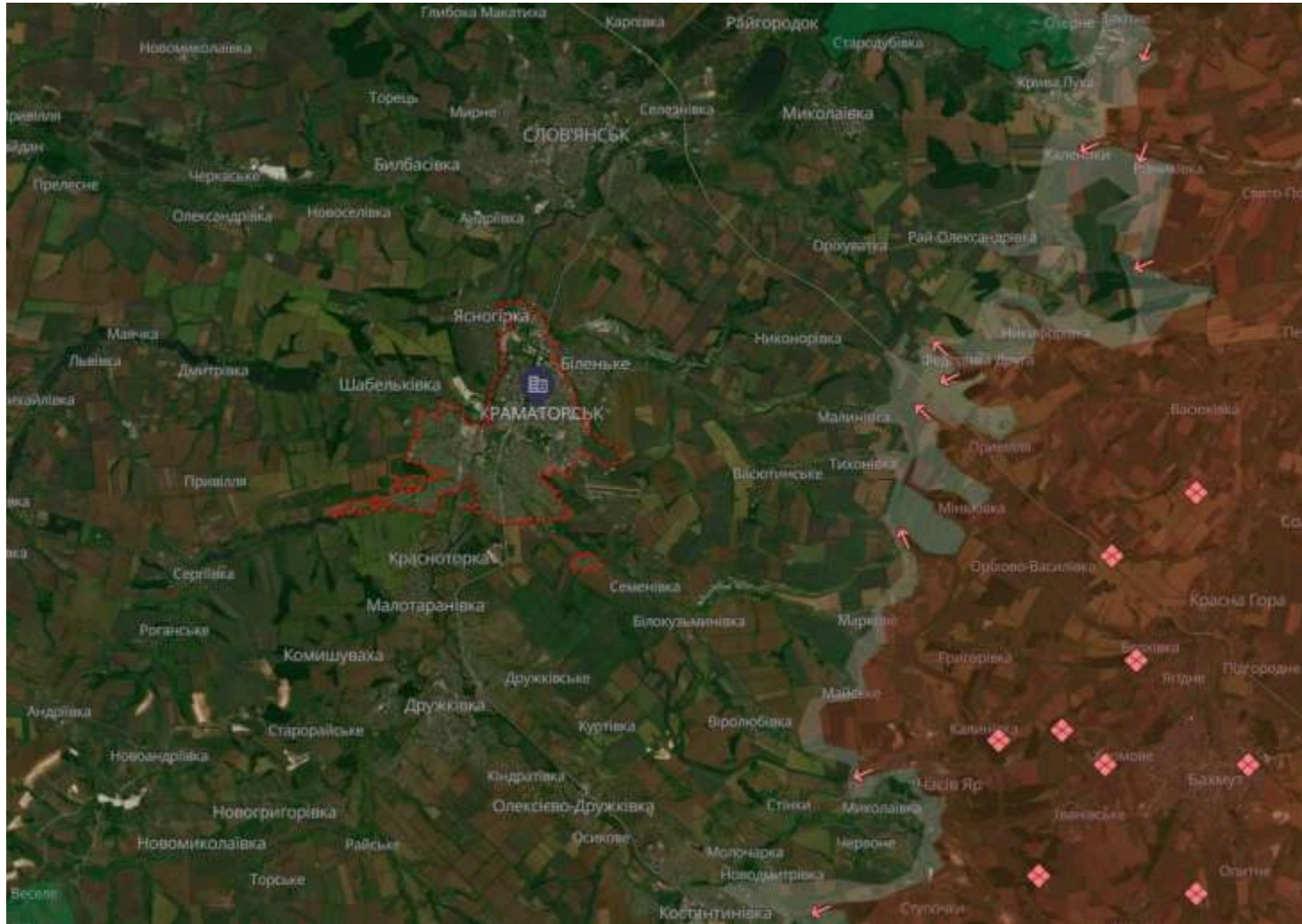
Ілюстративне фото з відкритих джерел

Армія РФ вже добиває ствольної артилерією до Краматорська, повідомив український військовий з позивним «Мучной».

На Краматорсько-Слов'янському напрямку ворог поступово переносить основний акцент не лише на передній край, а й на роботу по нашій оперативній глибині. Особливо помітно зростає застосування оптоволоконних FPV-дронів, які використовуються для порушення логістики та ускладнення будь-якого переміщення наших сил.

Останнім часом уже фіксувалися удари в районах, які ще недавно вважалися відносно безпечними для пересування. Зокрема мова йде про напрямок траси Дружківка-Красноторка. Противник намагається поступово розширювати зону контролю своїх дронів, щоб створити постійну загрозу для транспорту/переміщення. Фактично йде системна робота над тим, щоб перетворити будь-яку логістику на ризиковану операцію.

По самому Краматорську ситуація також поступово ускладнюється. Російська артилерія вже отримує можливість працювати по окремих районах міста. Зокрема 152-мм гармати типу Д-30 вже здатні діставати до окремих цілей. Це ще не означає масованих артилерійських обстрілів по всій міській забудові, але сам факт виходу артилерії на такі дистанції говорить про поступове скорочення буферної зони між фронтом і містом.



На Слов'янському рубежі противник також не сидить без діла. Основна увага зараз приділяється району Рай-Олександрівки, а також лісистим масивам і посадкам північніше. Ворог активно промацує місцевість, шукає зручні маршрути просування та можливості для накопичення штурмових груп. Такі дії зазвичай передують більш активним спробам просування, тому цей сектор потребує особливої уваги.

Окремо варто виділити Миколаївку, противник явно тримає цей населений пункт у фокусі та системно створює там тиск. По району працюють різні засоби ураження, а сама ділянка дедалі частіше потрапляє в зону підвищеної активності противника. Складається враження, що ворог поступово готує умови для подальших дій саме на цьому напрямку.

Також все частіше під удари FPV-дронів потрапляє траса Ізюм-Слов'янськ. Якщо раніше основна небезпека була ближче до лінії бойового зіткнення, то зараз зона ризику розширюється. Противник намагається контролювати транспортні маршрути на максимальну глибину, поступово перетворюючи важливі логістичні артерії на ділянки постійної небезпеки.

Загалом росіяни поки що не демонструють різких проривів на цьому напрямку, проте методично готують поле бою. Основний акцент робиться на виснаження логістики, розширення зони роботи дронів, розвідку потенційно слабких ділянок та поступове наближення засобів ураження до великих міст агломерації. Саме такі дії з часом можуть створити значно серйозніші проблеми, ніж окремі локальні штурми.

Підготував: [Сергій Дага](#)

ТЭГИ: [війна в Україні](#) [агресія рф](#)

Общее количество просмотров: 113

[Facebook](#) [Twitter](#)

ЧИТАЙТЕ ТАКЖЕ



МИР «РУМУНІЯ ЗАСУДИЛА ПРИСУТНІСТЬ СВОЄЇ ДЕПУТАТКИ НА ЕКОНОМІЧНОМУ ФОРУМІ В РФ» 20:06



МИР «БЕССЕНТ ПРОПОНУЄ ВИКОРИСТАТИ АКТИВИ ІРАНУ ДЛЯ КОМПЕНСАЦІЇ ЗБИТКІВ У ПЕРСЬКІЙ ЗАТОЦІ» 23:15



МИР «МЕСУ ПАПИ РИМСЬКОГО ЛЕВА ХІВ У МАДРИДІ ВІДВІДАЛИ ПОНАД МІЛЬЙОН ЛЮДЕЙ (ФОТО)» 06:47



НОВИНИ ПАРТНЕРІВ



Хотіла всидіти на двох стільцях, а тепер не потрібна ..

[ДЕТАЛЬНІШЕ](#)



Провалився під сцену під час освідчення: як фанат Грини ..

[ДЕТАЛЬНІШЕ](#)



10 зірок без освіти: хто зі знаменитостей так і не закінчив ..

[ДЕТАЛЬНІШЕ](#)



Донька Георгія Гонгадзе вийшла заміж за іноземця: як ..

[ДЕТАЛЬНІШЕ](#)



наверх